



### Введение

Оптический детектор дыма разработан для обнаружения пожара. При обнаружении задымления включается встроенная сирена. Детектор дыма работает корректно только если датчик устанавливается и обслуживается должным образом как описано в Руководстве. Детектор не реагирует на угарный газ, высокую температуру или пламя.

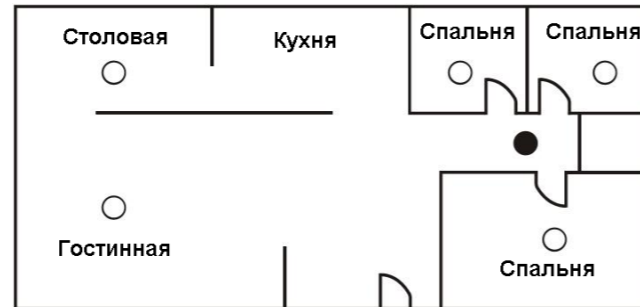
**ПРЕДУПРЕЖДЕНИЕ:** Этот детектор дыма разработан для использования в помещении. В многоквартирном доме, в каждую комнату должен быть установлен свой собственный детектор.

**ПРЕДУПРЕЖДЕНИЕ:** Этот детектор не предназначен для использования в нежилых зданиях, складов, промышленных или коммерческих зданиях, и зданиях специального назначения, в нежилых зданиях требующих специальной системы обнаружения и оповещения о пожаре. Этот детектор сам по себе не является полноценной заменой полной системы обнаружения пожара для общественных помещений, например, гостиницы или мотели. То же самое касается общежитий, больниц, дома престарелых.

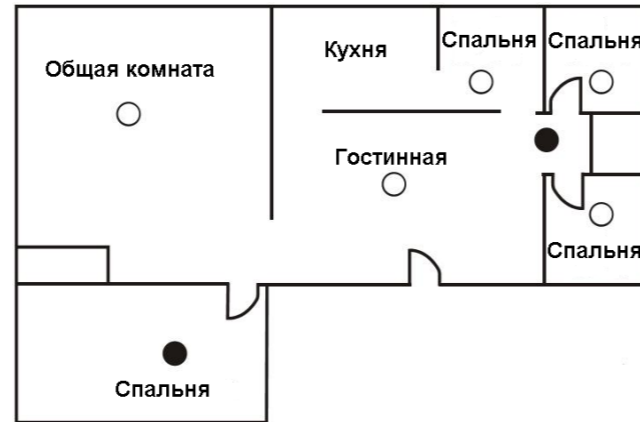
### Местоположения детектора дыма

Детекторы дыма должны быть установлены в местах соответствующих стандартам противопожарной защиты. Для полного обзора за жилыми домами, детекторы дыма должны быть установлены во всех комнатах, залах, кладовых, подвалах и чердаках. Для максимального обзора рекомендуется устанавливать по одному датчику на потолок в коридоре перед зоной спален.

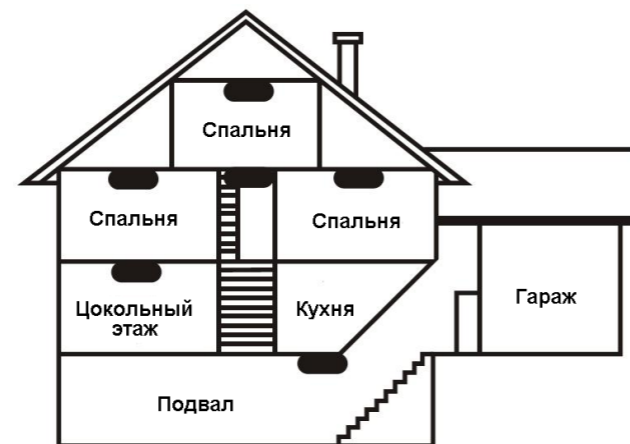
**полезные подсказки:** Устанавливайте детектор дыма в прихожей, в пределах каждой отдельной спальни (рис. 1). По два датчика требуются в домах с двумя областями спальни (рис. 2). Устанавливайте детектор дыма на каждом этаже дома (рис. 3). Рекомендовано установить минимум два детектора в каждом хозяйственном помещении. Установите детекторы дыма во всех концах прихожей, если прихожая больше чем 12 метров в длину. Установите детекторы дыма в каждой комнате, где спят с дверью частично или полностью закрытой, так как дым может быть заблокирован закрытой дверью, и тревога из коридора может не разбудить спящего, когда дверь закрыта.



● Детекторы дыма для минимальной безопасности  
○ Детекторы дыма для оптимальной безопасности  
**Рисунок 1:** местоположения детекторов дыма, с одной областью спален

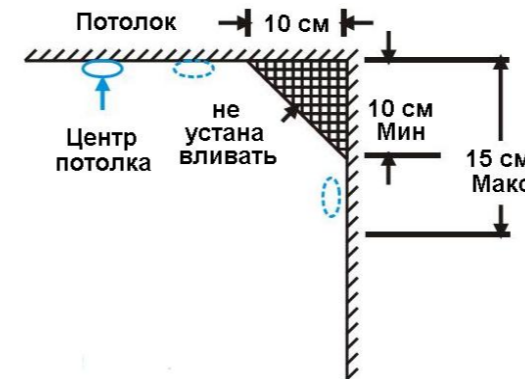


● Детекторы дыма для минимальной безопасности  
○ Детекторы дыма для оптимальной безопасности  
**Рисунок 2:** местоположения детекторов дыма, нескольких областей спален

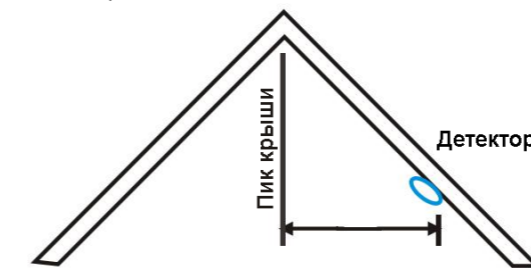


● Детекторы дыма для минимальной безопасности

**Рисунок 3:** местоположения детекторов дыма в домах с несколькими этажами. Установите подвальные датчики у основания подвальной лестничной клетки. Установите датчики второго этажа наверху лестничной клетки ближайшей ко второму этажу. Убедитесь, что бы никакая дверь или другая преграда не блокировала путь дыма к датчику. Установи дополнительные датчики в своей гостиной, столовой, общей комнате, чердаке и чуланах. Устанавливайте детекторы дыма максимально близко к центру потолка. Если это не практично, установите датчик на потолке, не ближе, чем 10 см. от любой стены или угла (рис. 4). Если не возможна установка на потолок, и разрешена настенная установка детекторов местными или государственными кодексами, то установите детекторы на стены на расстоянии от 10 до 15 см. до потолка (рис. 4). Если некоторые комнаты имеют остроконечные потолки, установите детекторы в 0.9 м. от потолка, от самого высокого места (рис. 5).



○ Лучшее место  
○ Соответствующее место  
**Рисунок 4:** Рекомендуемое место установки детекторов



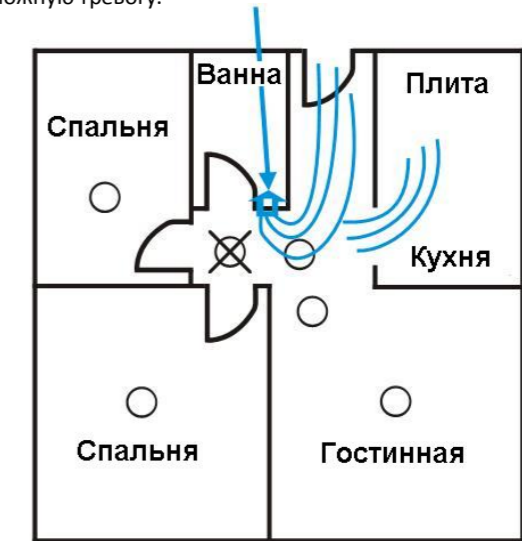
**Рисунок 5:** Рекомендуемое место установки детекторов в комнатах с наклонным, остроконечным потолком.

**ВАЖНО:** Не повреждайте датчик детектора, чтобы избежать ложных срабатываний. От воздушных потоков, проходящих с кухни, детектор может ощутить частицы дыма. На рис. 6 показано правильное и неправильное местоположение детектора относительно этой проблемы.

### Не рекомендуемые места для установки

Проблемы с ложными тревогами могут возникнуть, когда детекторы дыма установлены, где они не будут работать должным образом. Чтобы избежать ложных тревог, не устанавливайте детекторы дыма, где присутствуют частицы дыма (частицы сгорания - побочные продукты того, что горит): кухни с маленькими окнами или плохой вентиляцией; гаражи, где может быть выхлоп транспортного средства; около печей и отопительных котлов. Не устанавливайте детектор дыма меньше чем на

расстоянии 6 м. от мест, где обычно присутствуют частицы сгорания. Если 6 м. расстояние не возможно, попытайтесь установить датчики максимально далеко от неподходящего места, предпочтительно на стене. Чтобы предотвратить ложную тревогу.



⊗ Не правильное расположение  
○ Правильное расположение  
**Рисунок 6:** Рекомендуемые местоположения детектора дыма.

Избегайте попадания пара из воздушных потоков влажных или очень влажных помещений (около ванны или душа). Пар может попасть в палату датчика, затем конденсироваться в капли, которые могут вызвать ложные срабатывания. Устанавливайте детекторы дыма на расстоянии 3 м. от ванн.

Не устанавливайте детектор в холодных или очень горячих областях, включая не отапливаемые здания или наружные комнаты. Если температура выйдет за диапазон температурных рамок детектора дыма, то детектор не будет работать должным образом. Диапазон рабочей температуры для детектора дыма -10 ° C ~ 50 ° C. В очень пыльном или грязном помещении, грязь и пыль может налипнуть на плату датчика.

Не устанавливайте детектор около приточек свежего воздуха на сквозняках. Вблизи устройств, которые могут отогнать дым от детектора (кондиционеры, нагреватели или вентиляторы). В местах скопления спертго воздуха: наверху остроконечной крыши, или в углах между потолками и стенами. Спертый воздух может препятствовать тому, чтобы дым достиг датчика. См. рисунки 4 и 5 для рекомендуемых местоположений установки.

В комнате наполненной насекомыми. Если насекомые попадут в палату датчика, они могут вызвать ложную тревогу.

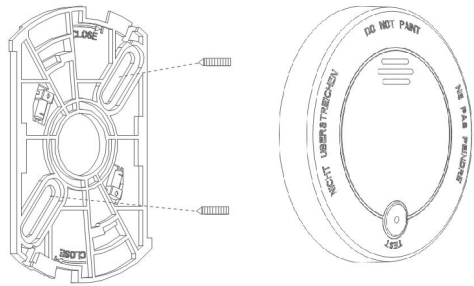
Электрический шум от люминесцентных ламп может вызвать ложную тревогу. Устанавливайте детектор дыма, по крайней мере, в 1.5 м. от ламп.

**ПРЕДУПРЕЖДЕНИЕ:** Никогда не извлекайте батареи, чтобы остановить тревогу. Откройте окно или развейте воздух вокруг датчика, чтобы избавиться от дыма. Тревога выключится автоматически, когда дым исчезнет.

**ПРЕДУПРЕЖДЕНИЕ:** Не подходите близко к датчику, когда звучит тревога. Сирена громкая, чтобы разбудить в чрезвычайной ситуации. Длительное нахождение возле рабочей сирены может быть вредным для слуха.

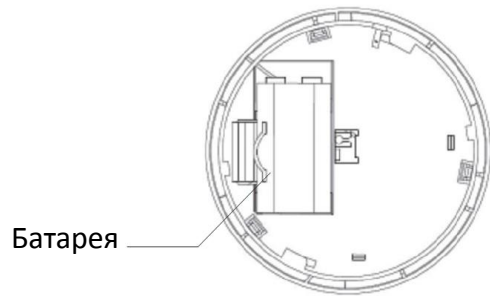
## Монтаж детекторов дыма

1. Вместе, куда вы собираетесь установить детектор, проведите прямую линию длиной 15.5 см.
2. Отсоедините монтажный кронштейн, вращая его против часовой стрелки.
3. Приложите кронштейн так, чтобы два самых длинных отверстия выровнялись на линии. Отметьте отверстия для крепления.
4. Уберите кронштейн.
5. Используя 5 мм. сверло, просверлите два отверстия в отмеченных местах. Защитите датчик от попадания пыли, когда вы будете сверлить отверстия для крепления кронштейна.
6. Используя два дюбеля (из комплекта), закрепите кронштейн.
7. Соедините кронштейн и датчик. Повернув детектор по часовой стрелке до упора.

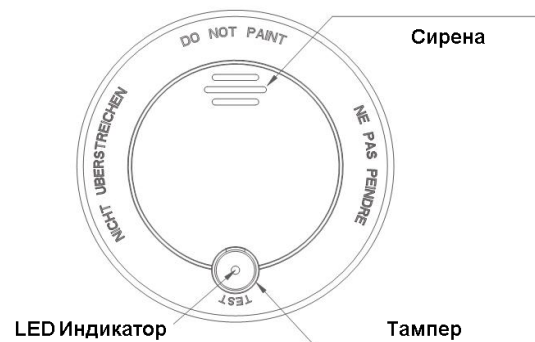


### Установка элемента питания.

- (1) Для работы детектора необходимы батареи.
- (2) Установите батареи, как показано на датчике.
- (3) Установите батареи, чтобы они не выпали.



**ПРИМЕЧАНИЕ:** Когда подключаете батарею, сирена издаст звуковой сигнал. Это указывает, что батарея установлена правильно. Затем нажмите и удерживайте темпер в течение 5 секунд до звукового сигнала. Сирена должна включить громкую, пульсирующую тревогу. Это означает, что датчик работает исправно.




FE-527S может работать не только самостоятельно, но также и может работать с контрольными панелями (Falcon Eye), чтобы сформировать систему сигнализации.

### Регистрация в контрольной панели

FE-527S может работать не только самостоятельно, но также и может работать с контрольными панелями (Falcon Eye), чтобы сформировать систему сигнализации.

- 1) Удостоверьтесь, что пульт управления находится в Режиме регистрации.

Введите пароль «1234», нажмите кнопку  (для i-Touch)

Нажмите кнопку , загорится светодиод индикации подключения, (для Simple)

- 2) Зажмите тампер на детекторе дыма в течение 3 секунд, прозвучит звуковой сигнал. Датчик был прописан успешно.

### LED индикатор

Обычный режим работы – горит раз в 32 секунды.  
Режим паники – моргает каждые пол секунды.

### Тест детектора дыма

Проверяйте детекторы еженедельно, удерживайте темпер нажатым до звуковых сигналов. Это необходимо делать, чтобы быть уверенным, что детектор исправен. Если детектор не реагирует должным образом, замените его. **ПРЕДУПРЕЖДЕНИЕ:** Никогда не используйте открытое пламя, чтобы проверить детектор. Встроенный темпер точно проверяет все функции детектора. Это - единственный и правильный способ проверить детектор.

**ПРЕДУПРЕЖДЕНИЕ:** Когда вы не проверяете детектор, и звучит сирена сигнализации непрерывным звуком, это означает, что детектор ощутил дым или частицы сажи в воздухе. Знайте, что сирена – предупреждает о возможной серьезной ситуации, которая требует особого внимания. Тревога могла быть вызвана ложным срабатыванием. Приготовление еды или поднятая пыль может вызвать тревогу. Если это произошло, откройте окно или развей воздух, чтобы удалить дым или пыль. Тревога выключится, как только воздух станет чистым.

**ПРИМЕЧАНИЕ:** Если сирена начинает сигнализировать раз в минуту, это означает, что батарея детектора разряжена. Замените батарею немедленно. Держите новые батареи под рукой.

### Уход за детектором дыма

Чтобы содержать детектор в рабочем состоянии, вы должны проверять детектор еженедельно. При низком заряде, самостоятельно производите замену элементов питания.

**ПРЕДУПРЕЖДЕНИЕ:** Используйте только рекомендованные типы батарей. Этот детектор может не работать должным образом с другим видом батарей. Открывайте и чистите датчик от пыли и насекомых один раз в год (не реже). Эту процедуру можно выполнить, когда меняете батарею. Перед чисткой, отключите питание. Очистку детектора проводите сухой, мягкой, чистой щеткой. Тщательно удаляйте пыль на компонентах детектора. После чистки, проведите тест детектору. Если детектор не включается, проверьте элемент питания.

**ПРИМЕЧАНИЕ:** Если тревоги продолжают, вы должны проверить, соответствует ли местоположение детектора инструкции. Обратись к пункту: Местоположения детектора дыма. Переместите свой детектор, если он не расположен в не рекомендованном месте, как описано выше.

### Технические характеристики

Питание: DC 9В

Ток в режиме ожидания: < 5 мкА

Ток тревоги: < 15мА

Светодиодная индикация в рабочем состоянии:  
Один раз в 32 сек.

Светодиодная индикация в тревожном состоянии:  
Раз в 0,62 сек.

Светодиодная индикация при низком заряде батареи:  
Раз в одну минуту

Условия эксплуатации: -10 ° C ~ 50 ° C

Относительная влажность: < 95% RH

Зона контроля: 20 м

Сигнализация: 85дБ/м

Радио частота: 433 МГц (± 75 КГц)

Расстояние передачи: 80м

Материал корпуса: АВС-пластик

Размеры (Д x Ш x В): 102x102x35.5мм

ГАРАНТИЙНЫЙ ТАЛОН		FALCON EYE	
Модель	_____		
Серийный номер	_____		
Фирма-продавец	_____		
Адрес	_____		
Дата продажи	____ 20__ г.		
С условиями гарантии ознакомлен	_____	Печать организации	
	(покупатель)		
<b>Сервисный центр:</b> ГК «Бенитэкс» 107370, Россия, г. Москва, Тюменский проезд, д.5, стр. 1 Тел./Факс: +7 (495) 788-38-00 (доб. 217)			
<b>Гарантийные обязательства:</b> Гарантийный срок 12 месяцев с даты продажи, но не более 24 месяцев с даты производства. Условия, нарушающие гарантийные обязательства: <ul style="list-style-type: none"> <li>• неправильное подключение изделия;</li> <li>• наличие механических, термических или химических повреждений корпуса и электронных плат;</li> <li>• вскрытие изделия или ремонт силами неавторизованного сервисного центра.</li> </ul>			